



2014-2020 Balanç del
PROCÉS COMUNITARI
A LA SERRA D'EN MENA
de Santa Coloma de Gramenet

CONTINGUTS



1 INTRODUCCIÓ AL PROCÉS COMUNITARI DE LA SERRA D'EN MENA

- Fases del procés de transformació social 7
- Esquema: el Procés Comunitari avui 11
- Eix històric del període 2014-2020 14
- Dades quantitatives principals 16
- L'equip 17
- L'estructura del Procés Comunitari 18
- Informació i comunicació 21

2 PRINCIPALS ACCIONS I PROJECTES COMUNITARIS PER ÀMBITS D'ACTUACIÓ

- Convivència i cohesió social 26
 - Programa de Dinamització dels Espais Públics

- Diada de la Primavera
- Altres propostes comunitàries
- Comunitat educadora. 30
 - Programa d'Èxit Educatiu
 - Escola Oberta d'Estiu
 - Programa de Formació per a professionals i referents d'entitats
- Barris saludables. 34
 - Implementació de la prescripció social
 - Projecte de suport a l'alimentació saludable

3 IMPACTES, CONTRIBUCIONS I APRENENTATGES

- La convivència, la interculturalitat, la gestió de la diversitat i la intervenció comunitària al territori 38

4 ENTITATS, RECURSOS I SERVEIS PARTICIPANTS

- Agraïments 44

INTRODUCCIÓ AL PROCÉS COMUNITARI DE LA SERRA D'EN MENA



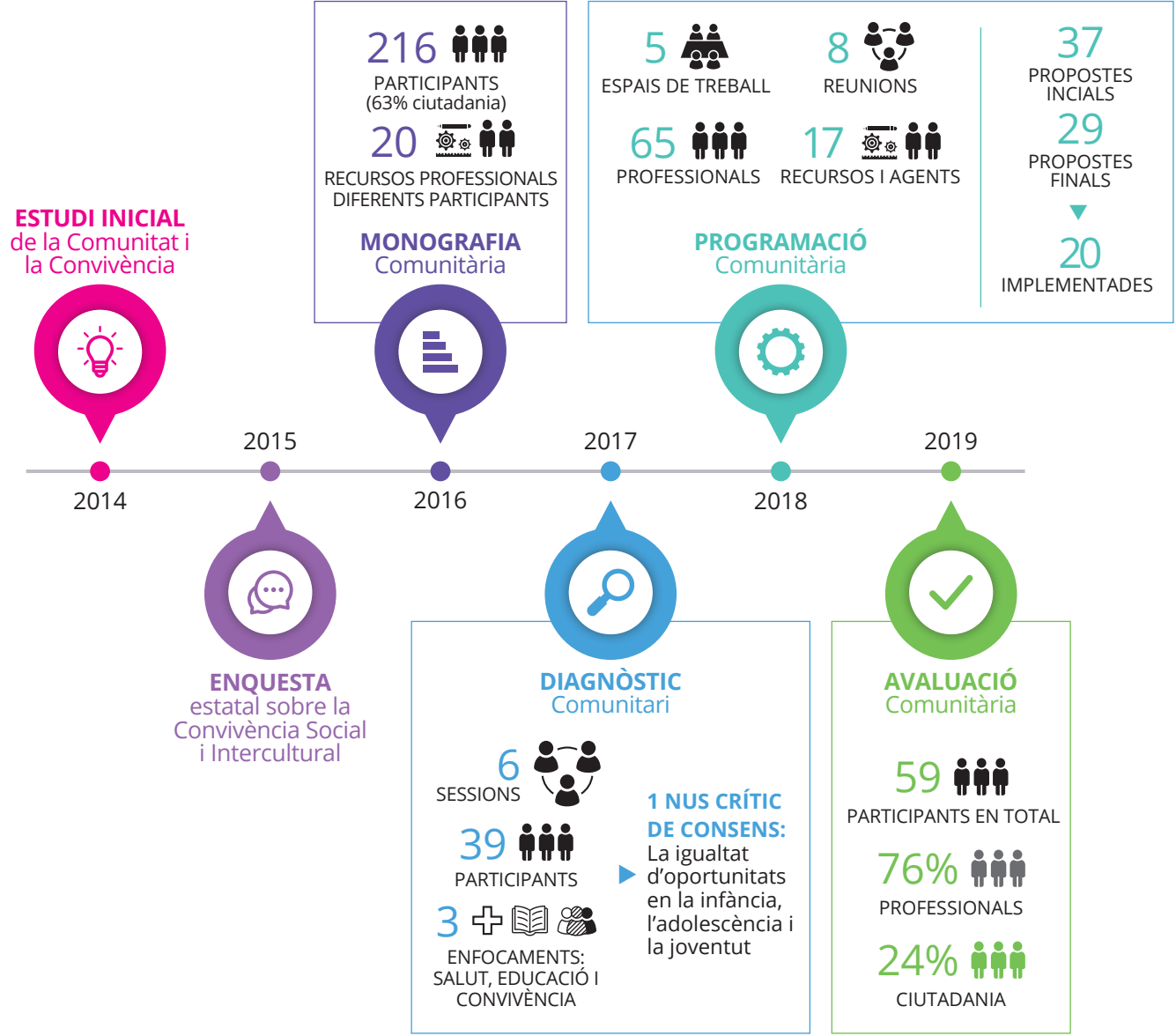
La finalitat principal d'aquest document és visibilitzar i posar en valor els assoliments del Procés Comunitari Intercultural i les seves contribucions al territori de la Serra d'en Mena.

El Procés Comunitari Intercultural de la Serra d'en Mena es va engegar l'any 2014 de la mà de l'Obra Social "La Caixa", l'Ajuntament de Santa Coloma de Gramenet i la Fundació Integrame-net; i posteriorment la Fundació Carta de la Pau dirigida a l'ONU. Aquest tenia per objectiu la millora de la convivència intercultural i la cohesió social als barris, un procés de transformació social amb diferents fases d'evolució basades en la participació de la comunitat a través dels seus protagonistes: institucions, recursos professionals i ciutadania.

El projecte ICI s'alinea amb una dilatada trajectòria de polítiques de convivència amb enfocament intercultural a la ciutat.

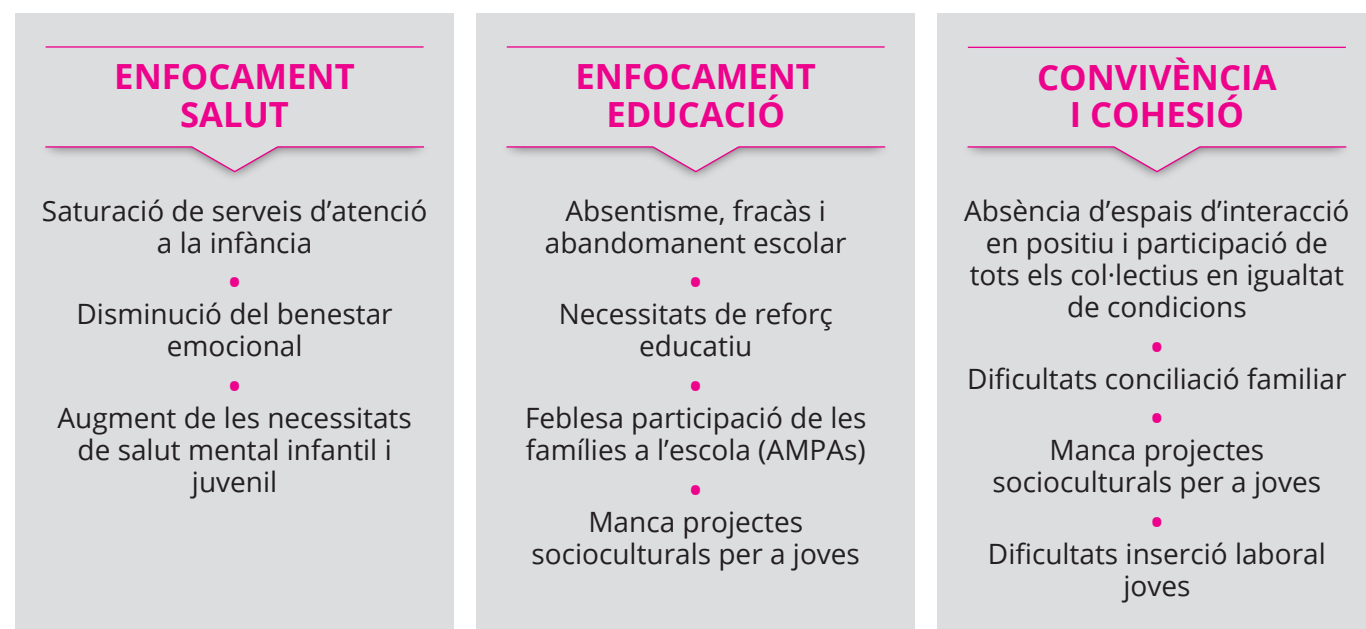


FASES DEL PROCÉS DE TRANSFORMACIÓ SOCIAL



El primer any el projecte es va focalitzar en conèixer el territori, tot **generant relacions** i començant a establir vincles. La **Monografia Comunitària** va fer aflorar tot el coneixement que tant la ciutadania com els professionals tenien sobre la situació als barris. Es va compilar en un document corresponsabilitzat i compartit amb dades objectives i subjectives sobre els aspectes principals en economia, vulnerabilitat, educació, salut, etc. La seva realització recollia la visió i veu d'alguns col·lectius socioculturals i dels professionals presents en el nostre territori.

Totes aquestes visions i sabers van fer que es poguessin prioritzar els reptes conjunts que teníem com a comunitat a través del **Diagnòstic Comunitari**, que va estructurar-se en tres àmbits de treball:



Aquest va ajudar a posar els esforços en treballar conjuntament per un **objectiu comú**: la igualtat d'oportunitats per la infància, l'adolescència i la joventut. A través d'aquest eix es van marcar les prioritats d'intervenció dels tres àmbits de convivència, salut i educació comunitària, i es van omplir de continguts.

Així, va sorgir la **Programació Comunitària** de la Serra d'en Mena, amb tots els programes, projectes, accions i activitats que donaven resposta als reptes establerts a través d'una estratègia conjunta. A partir

dels àmbits d'actuació i les 29 iniciatives finals es va crear un model d'intervenció social que promou de manera més eficient la igualtat d'oportunitats, el benestar i la cohesió social.

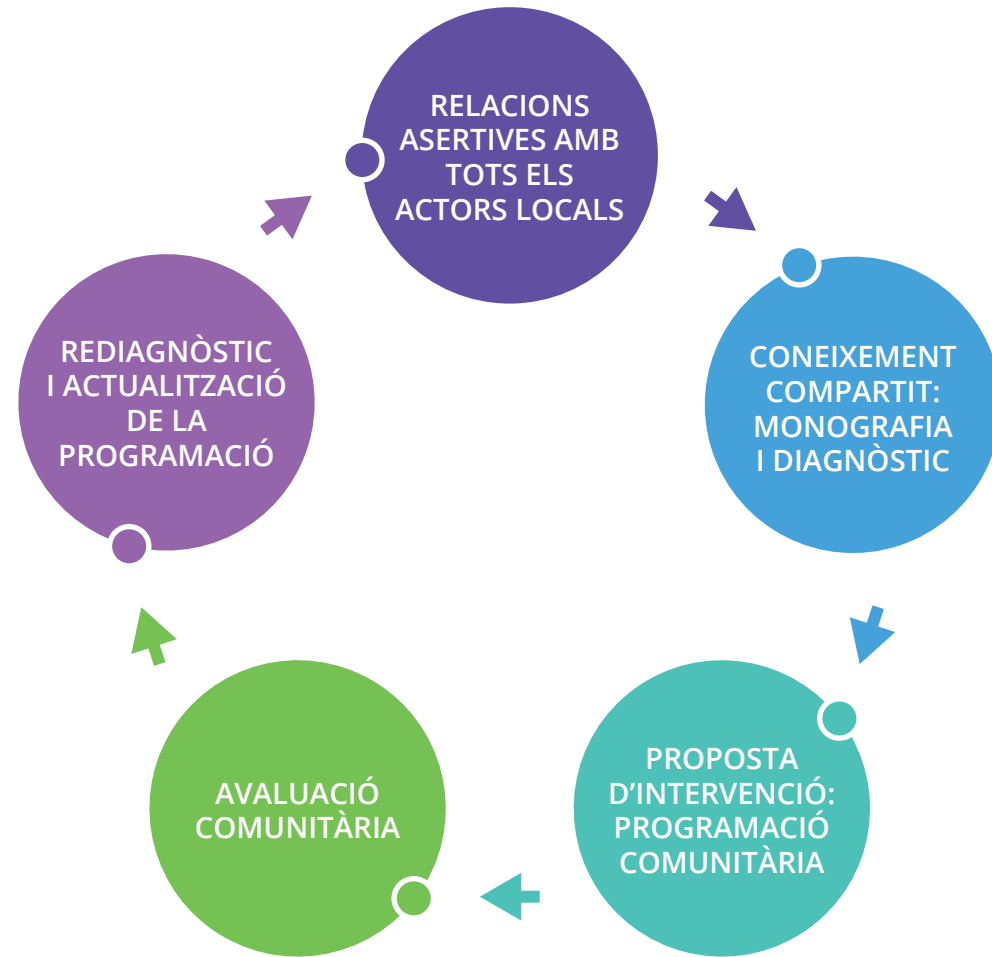
Un cop implementades el 65% de les propostes, el procés de transformació va donar lloc a la següent fase, l'**Avaluació Comunitària**, per tal d'analitzar els resultats, ressituar el projecte al territori, destacar els aspectes que funcionaven i identificar aquells que podien millorar. També va servir per enfortir el relat en positiu d'aquests barris i desenvolupar estratègies conjuntes que ajudessin a seguir treballant.

A l'inici del 2020, amb la irrupció de la COVID-19, es va aturar el procés de Rediagnòstic que havia de portar a la reestructuració de la Programació Comunitària. S'ha realitzat, però, un ingent esforç de **Diagnosi Ràpida Participativa**, eminentment qualitativa, per mesurar els impactes de la crisi sanitària en el territori, en els equips professionals, en el mapa de recursos, en la població usuària...



En resum, el procés comunitari ens ha dotat d'eines d'anàlisi compartit que han ajudat a tenir una visió conjunta dels reptes del territori, com la Monografia Comunitària o el Diagnòstic Participatiu. Conjuntament vàrem definir **prioritats d'intervenció**, que es van emmarcar en una sèrie d'objectius consensuats en tres àmbits: *comunitat educadora, barris saludables i convivència*. Tots aquests objectius es van concentrar en un eix comú: **"la igualtat d'oportunitats per a infants, adolescents i joves"**. Aquest eix vertebrà, en només tres anys de funcionament, una Programació Comunitària amb 29 accions, 20 de les quals han esdevingut una realitat.

En l'actualitat ens trobem en una nova etapa: cercar vies de continuïtat d'aquest treball comunitari al territori.



EL PROCÉS COMUNITARI

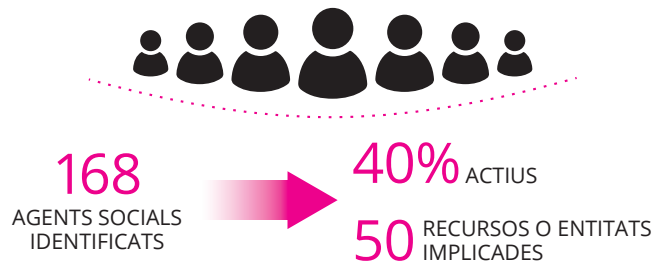
ACCIONS ESTRATÈGIQUES	PROGRAMA DINAMITZACIÓ ESPAI PÚBLIC		
	DIADA DE LA PRIMAVERA		
	ESCOLA OBERTA D'ESTIU	TROBADA DE CASALS D'ESTIU	
		FORMACIÓ PER A PROFESSIONALS I ENTITATS	
COMUNICACIÓ I INFORMACIÓ	SERRAMENA.COM		
	FULL INFORMATIU COMPARTIR		
	XARXES SOCIALS		
	GUIA DE RECURSOS I CALENDARI COMUNITARI		
CONEIXEMENT COMPARTIT	MONOGRAFIA (2015)	DIAGNÒSTIC (2016)	DIAGNÒSTIC RÀPID PARTICIPATIU (2020)
ESPais DE RELACIÓ	ESPAI TÈCNIC		
	GRUP CIUTADÀ COMUNITARI		
	ESPAI INSTITUCIONAL (PENDENT)		
ÀMBITS DE TREBALL	COMUNITAT EDUCADORA	PROGRAMA D'ÈXIT EDUCATIU	XARXA DE WHATSAPPERS
		ESTUDI RECURSOS DE REFORÇ EDUCATIU	
	BARRIS SALUDABLES	IMPLEMENTACIÓ PRESCRIPCIÓ SOCIAL	
		PROJECTE D'ALIMENTACIÓ SALUDABLE 0-3 ANYS	
	CONVIVÈNCIA I COHESIÓ	PROGRAMA DINAMITZACIÓ ESPAI PÚBLIC	



EIX HISTÒRIC DEL PERÍODE 2014-2020

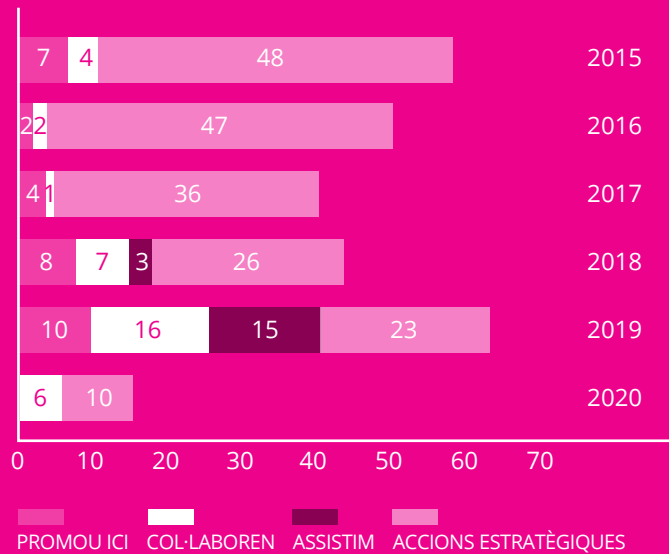


DADES QUANTITATIVES PRINCIPALS

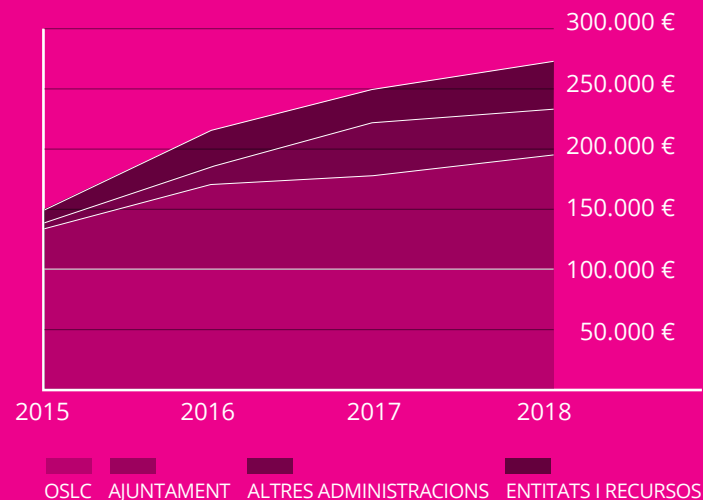


“ El grau d'autonomia assolit per la comunitat modifica el rol de l'equip comunitari. ”

EVOLUCIÓ DEL NOMBRE D'ACTIVITATS DEL PROCÉS COMUNITARI



MOBILITZACIÓ DE RECURSOS DEL PROCÉS COMUNITARI



L'EQUIP

“Sense equip comunitari no hi ha procés comunitari” deia l'estimat i admirat Marco Marchioni, a qui volem retre un sentit homenatge ara que ens ha deixat a totes i tots una mica orfes. La seva afirmació era, novament, encertada. L'equip comunitari ha exercit de facilitador del procés, i sense la seva aportació no hagués estat possible teixir el cúmul de complicitats necessàries per bastir la programació comunitària ni les importants i simbòliques accions aglutinadores a la Serra d'en Mena.



L'Alicia Segura, la Cèlia Premat en una primera etapa, i de manera més extensa la Cristina Martín, la Laia Tordera i la Lara Delgado, amb la recent incorporació de la Bárbara Leseigneur han estat imprescindibles, amb en Martín Miralles com a coordinador. Aquest equip té un deute, però, amb tot un seguit de persones que han aconsellat i guiat la intervenció, entre els que volem destacar l'Agustí Viñas, gràcies a qui es va poder implementar el projecte ICI a la ciutat, la Betty Sáez, referent de l'Obra Social La Caixa, companya incansable, i l'Iván Alvarado, mestre i referent de la direcció científica.



“Una oportunitat per gaudir les diversitats, per reconèixer tot allò que ens uneix i apreciar allò que ens separa, perquè és el que ens fa singulars”



“Conèixer, emocionar-se, compartir, créixer, una nova mirada”



“Ha estat un procés de creixement personal i professional, a més de la possibilitat de viure i conèixer Santako amb una nova mirada”



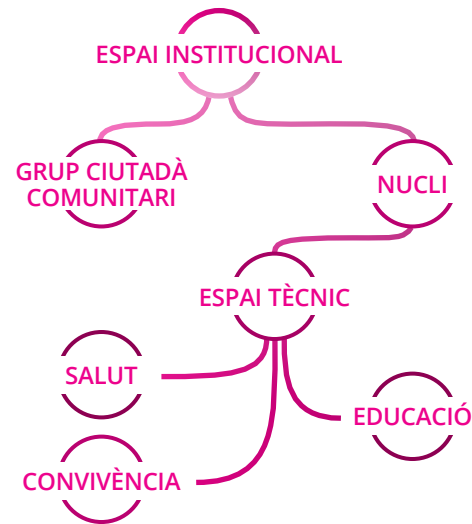
“Aprendí que las vecinas y vecinos unidos transforman sus Barrios en comunidad. Ésta es la gran labor de ICI: empoderar y crear un entretejido social”



“M'ha aportat una visió, missió i vocació: una perspectiva teoricopràctica de la intervenció als barris, un ampli coneixement sobre la meua pròpia ciutat i les persones que la conformen i la demostració de la força de la col·lectivitat per generar un nosaltres inclusiu i corresponsabilitzat en comunitat. El meu profund agraïment a tothom que ho ha fet possible!”

L'ESTRUCTURA DEL PROCÉS COMUNITARI

GENEREM NOUS ESPAIS	ELS ESPAIS ESDEVENEN TRANSFORMADORS	
	TROBADES IMPROBABLES	NOVES DINÀMIQUES
	NOVES ALIANCES I COMPLICITATS	PREPONDERÀNCIA D'ESTRATÈGIES COL·LABORATIVES
	NOUS PROJECTES CONJUNTS	SUPERACIÓ DELS PREJUDICIS



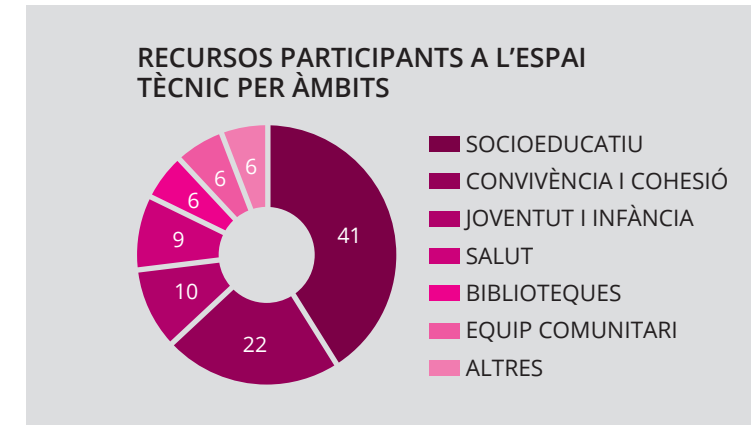
L'Equip Comunitari té l'objectiu d'impulsar el Procés Comunitari aplicant i desenvolupant els elements metodològics del Projecte ICI. Aquest ha comptat des del primer moment amb la coordinació d'un tècnic del Servei de Convivència, Desenvolupament Comunitari i Civisme de l'Ajuntament de Santa Coloma i dues tècniques (al principi n'eren tres) de la Fundació Carta de la Pau, juntament amb el suport d'una persona referent de l'Entitat.

La funció principal de l'Equip ha estat la de desenvolupar l'enfocament i el mètode per transitar de la reflexió col·lectiva a l'acció corresponsabilitzada. Els rols de les professionals han anat evolucionant, ja que el territori ha assumit més autonomia, cultura i bagatge comunitari per afrontar els diferents projectes i accions. L'equip s'ha caracteritzat per tenir funcions inespecífiques, entre les quals destaquen:

- L'execució de totes les fases del procés d'investigació amb mètodes participatius.
- La dinamització de la participació dels agents del territori, promovent les relacions assertives i col·laboratives i fomentant el coneixement i reconeixement mutu entre les persones que treballen, viuen i governen la comunitat.
- La facilitació de la interacció entre col·lectius socioculturals diversos.
- La constitució i dinamització dels espais de relació i treball entre els protagonistes.

- L'impuls dels projectes de la Programació Comunitària dels tres àmbits de treball.
- L'esforç per socialitzar tot el Procés a través de la informació i la comunicació.

No hi ha Procés Comunitari sense **espais de relació**. Aquests formen part del llegat fonamental al territori:



L'Espai Tècnic de Relació: lloc de coneixement, trobada, intercanvi i treball conjunt.

Aquest espai es reuneix periòdicament per avançar en els principals acords i fites del procés, així com per intercanviar informació que els permeti actuar de forma més coordinada i interrelacionada.

→ S'ha reunit 5 vegades i ha comptat amb la participació de més de 100 professionals diferents, pertanyents a 50 recursos, serveis, equipaments o dispositius diferents del territori.

- Entre els recursos participants destaca l'àmbit socioeducatiu, d'infància i joventut, de salut, de cultura com les Biblioteques...
- Ha generat espais o comissions específiques per àmbits: barri saludable, comunitat educadora i convivència.

El Grup Ciutadà Comunitari: una demanda del territori.

Neix a partir de la necessitat de reforçar la participació de la ciutadania i fer-la partícip del conjunt del procés i no només d'una acció puntual. Té la tasca de validar el procés i d'apropar les veus de la comunitat a aquests espais. S'ha reunit 5 vegades amb més de 60 participacions i 16 entitats.



Participants: AVV Raval, Església Evangèlica de Catalunya, Associació la Convivència, Laietans de Gramenet, Associació Tajdid, Joves Artistes Kolomencs, Ampa Escola Tanit, Ampa Escola Gaudí, Ampa Escola Miguel de Unamuno, Comunitat Sikh: Gurudwara Guru Ladho Re, Comunitat de Bangladesh, Comunitat armènia: Ararat, Amics del Fondo, Fundació Integramenet, Associació Voluntaris Protecció Civil, Ciutadania a títol individual.

Les Trobades Comunitàries: el gran moment simbòlic

Són l'espai que aplega les institucions, professionals i ciutadania implicada. Han mostrat la seva potència tant per la participació quantitativa com per la riquesa de les aportacions. S'han dut a terme 4 trobades comunitàries de la Serra d'en Mena amb 343 participacions (20% eren minories). Tots ells i elles compromesos amb el Procés Comunitari. A través de les diverses Trobades Comunitàries els barris de la Serra d'en Mena s'han posicionat positivament a la ciutat pel que fa a la construcció col·lectiva de convivència i cohesió social.



Espai de Relació Institucional

Espai on els representants de les diferents institucions públiques i privades fan públic el seu compromís al voltant de la intervenció comunitària per a la cohesió i la inclusió social. Mitjançant un acord de col·laboració afirmen la seva contribució al desenvolupament del treball comunitari de Santa Coloma. Està en construcció.



INFORMACIÓ I COMUNICACIÓ: POTENCIANT LA GESTIÓ COL·LECTIVA DEL CONEIXEMENT

Per tal que els protagonistes puguin participar i exercir aquest dret, se'ls ha d'informar: sense informació no hi ha participació. Aquesta ha de ser continua i adaptada a cada sector. Tota la informació generada és pública i el procés l'ha de fer pública.

En el transcurs de tota l'acció social que s'ha desenvolupat ha estat important abocar esforços en recollir, sistematitzar i compartir les dades, informacions i avenços. Això ha estat possible a través de diferents instruments. Ha estat important diversificar els canals per poder arribar al màxim d'agents socials. Les fonts utilitzades han estat les fulles informatives en paper, els "compartir", i les xarxes socials: el blog comunitari serramena.com, el twitter i el facebook.

171
FITXERS
COMUNITARIS

5
EDICIONS DEL FULL
INFORMATIU

99
IMPACTES
EN PREMSA LOCAL

BLOG serramena.com



239
ENTRADES



+38.000
VISITES



500
SEGUIDORS



400
SEGUIDORS



EL PROJECTE TAMBÉ
COMPTA AMB UN
CANAL DE YOUTUBE



2.0

Diari de Santa Coloma GRAMENET

Núm. 381 - Març del 2016 Gratuït



Un proyecto comunitario revoluciona la Serra d'en Mena

250 professionals se impliquen en el Fondo, Santa Rosa, Raval i Safaretjos

El projecte de la Serra d'en Mena continua avançant

El 14 de juliol tindrà lloc la 2a Trobada Comunitària entre barris de la Serra d'en Mena. Aquesta trobada és una iniciativa que s'organitza anualment amb l'objectiu de fomentar la convivència entre els barris de la Serra d'en Mena i de treballar conjuntament per millorar la qualitat de vida dels seus habitants.

Els barris de la Serra d'en Mena, units per una bona convivència

per Xavi Chica

A la Serra d'en Mena, un seguit de barris de Santa Coloma i Badalona viu coberts per edificacions, visten i aspirin per quatre barris de la nova ciutat, Raval, Santa Rosa, Safaretjos i una part del Fondo, Safaretjos de nacionalitat es molt elevada i una bona activitat que promou la convivència i el coneixement de les subcultures i necessària. Per la Diada de la Primavera, un projecte que compta amb la voluntat d'establir-ho com una festa i el calendari. "El projecte vevertit en una data fixa en el calendari". El Parc dels Pins, Fante Motocròs, és la ciutat oblidada" comenta Sílvia Vilatorrada de l'Associació de Veïns del barri de la Primavera.

1.500 persones desfan prejudicis a la Diada de la Primavera

Més de 1.500 participants van donar se cita en la segona edició de la Diada de la Primavera, una autèntica exhibició de civisme i convivència que es va viure als barris de la Serra d'en Mena entre el 7 i el 10 d'abril. A través d'una trentena d'activitats, els veïns i veïnes de Santa Rosa, Raval, Fondo i Safaretjos van demostrar com es desfien els prejudicis. Els números són rotunds i mostren molta més implicació veïnal que en 2015, quan la proposta encara no era tan coneguda. 23 associacions ciutadanes, 4 centres educatius, 11 serveis i equipaments municipals, 2 centres de salut i gairebé 60 organitzadors -quasi el doble que l'any passat-, van treballar intensament per donar forma a la Diada de la Primavera de 2016. Els activadors es van inaugurar el 7 d'abril amb el

La jornada por la convivencia aglutina a 500 niños en el río

Éxito de la primera escuela abierta Serra d'en Mena

Un grup de 500 nens i nenes han participat en una jornada de convivència a la Serra d'en Mena. La jornada ha estat organitzada per la Fundació Integrarem i ha comptat amb la col·laboració de diversos centres educatius i associacions del barri. Els nens han participat en diverses activitats i han gaudit de la companyia dels seus companys i companyes.

Més de 2.500 colomencs s'impliquen en la bona convivència entre cultures

Dins el Projecte d'Intervenció Comunitària Intercultural que impulsa l'Obra Social La Caixa.

En el que portem d'any s'han dut a terme 6 activitats a la Serra d'en Mena

Cada cop són més els veïns i veïnes de Santa Coloma que volen formar part directa de la millora dels seus barris, per la qual cosa s'han compromès, juntament amb les institucions públiques i privades que actuen a la zona, per aconseguir una major convivència i fomentar les relacions interculturals als seus sectors, marcats per una gran diversitat cultural.

La Serra d'en Mena, exemple i referent en cohesió social

Els barris Fondo, Raval, Safaretjos i Santa Rosa avancen amb el projecte ICI

La Serra d'en Mena ja va quedar demostrat. L'últim és un projecte de cohesió social que s'ha desenvolupat a través de la Monografia Comunitària del diagnòstic de les principals problemàtiques a su estudi i els principals objectius, on s'han plantejat diverses accions i projectes que s'han desenvolupat i desenvoluparan en els barris de la Serra d'en Mena.

El Projecte ICI a nivell Estatal

39 BARRIS AMB DIVERSITAT CULTURAL L'ESTAN EXECUTANT

El Projecte ICI, impulsat per l'Obra Social "la Caixa" en col·laboració amb la Universitat Autònoma de Madrid, des del 2010 va estar funcionant a un total de 39 barris de diverses ciutats espanyoles. El 2014 es va ampliar a 39 barris més, amb un total de 78 barris. El projecte ICI consisteix en un treball conjunt entre els veïns i les institucions públiques i privades per millorar la qualitat de vida dels barris i fomentar la convivència i la cohesió social.

PRINCIPALS ACCIONS I PROJECTES COMUNITARIS PER ÀMBITS D'ACTUACIÓ




CONVIVÈNCIA I COHESIÓ SOCIAL

Alguns assoliments a destacar:

- Millora de les relacions tant quantitativa (pel que fa al nombre, els agents han multiplicat per 3 la seva capacitat d'establir noves relacions) com qualitativa (pel que fa al tipus de vincle, amb més confiança i coordinació entre recursos i associacions).
- Disminució de les relacions de coexistència i ampliació de les de convivència. Generació de contactes i aliances entre els agents implicats al procés, comptant amb les entitats i col·lectius diversos. S'ha facilitat l'increment de la participació social de persones pertanyents a minories, aconseguint una major inclusió social. El seu coneixement també ha implicat el reconeixement com a minories que formen part del territori: s'ha contribuït a generar un "nosaltres" inclusiu.
- Millora dels discursos i actituds vers la diversificació del territori, superació de prejudicis i estereotips sobre els diversos col·lectius. Establiment d'un discurs en positiu de la diversitat, com una potencialitat del territori.
- Augment de l'estima, l'autoestima i la imatge positiva dels barris d'intervenció. S'ha millorat la imatge interna i externa dels districtes V i VI. Extensió i intensificació del sentiment d'identificació i pertinença positiva amb els barris, a través de l'èmfasi en tot allò que ens uneix.
- Espais menys estigmatitzats amb gran diversitat d'activitats generadores de bona convivència, sobretot el Parc dels Pins.
- El fet de poder comptar amb una comunitat més organitzada és important en temps de crisi, per tal d'establir respostes conjuntes, xarxes de solidaritat i suport mutu, etc.

Programa de Dinamització d'Espais Públics: una nova mirada al Motocròs

L'objectiu d'aquest programa és el d'aplegar els esforços que es feien en aquest àmbit de manera atomitzada, i intentar optimitzar els recursos i fer una programació diversa, coherent i acordada conjuntament amb els


56%
DELS PARTICIPANTS
D'ORÍGENS DIVERSOS

recursos i les entitats de la Serra d'en Mena. Les claus han estat:

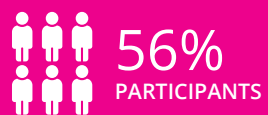
- Participació de grups socioculturalment diversos.
- Integració dels esdeveniments culturals i socials propis de la comunitat, compartir activitats que fins ara es consideraven pròpies, treballant conjuntament més d'un recurs.
- Generació d'espais compartits de participació, amb activitats més complexes i càrregues de treball compartides.
- Introducció de mecanismes per afavorir la participació de la ciutadania fent que adolescents i joves siguin els dissenyadors i monitors de les activitats.
- 3 edicions, 28 activitats, +2500 participacions, 13 agents en col·laboració: Institut Català de la Salut, Casal dels Infants, Biblioteca del Fondo, Biblioteca Can Peixauet, CNL L'Heura, Centre Obert Moisès, Associació de Voluntaris de la Protecció Civil, Fundació Germina, Programa Vitamina, Associació Armènia de Catalunya, Associació de Veïns del Raval, Fundació Champagnat, Centre de Recursos Infantil i Juvenil Rellotge XXI



Diada de la Primavera: l'acció que ho va canviar tot

Acció amb major potencial mobilitzador i simbòlic de la Serra d'en Mena. Ha estat capaç de generar sentiments d'identificació positius amb els barris, de treballar des de diferents sectors per l'interès comú, de generar una apropiació positiva del Parc dels Pins i de promoure l'estima pel barri del Raval. Compta amb el grup motor més ampli i divers del Procés Comunitari, on les entitats culturals i religioses s'han anat incorporant.

DIVERSITAT



En el cas de Santa Coloma ha estat el veritable accelerador del procés. Va trencar prejudicis pel que fa a la participació conjunta de l'Ajuntament i els moviments socials, així com la utilització del Parc dels Pins per a activitats culturals i ciutadanes. Va arribar a mostrar el que podíem fer si col·laboràvem. Els eixos principals d'aquesta acció han estat l'estima pel barri, l'educació, la salut, l'art, l'esport i la gastronomia.

La Diada és una de les activitats amb més participació de diversitat tan pel que fa al grup motor, 11 dels 64 recursos són diversos (un 17%), com a l'assistència a l'activitat, que és d'un 56%.



Altres iniciatives comunitàries

Ravaleando: acció ciutadana del barri del Raval que ha anat creixent al llarg dels anys, compta amb recorregut i forma part de l'agenda d'activitats de les entitats. L'Associació de Veïns del Raval, organitzadora, ha convidat a participar les entitats pertanyents a minories ètniques, culturals i religioses com La Convivència i Tajdid, i d'altres com Laietans de Gramenet o la Fundació Integramenet. Formen part tant del grup motor com de la mateixa celebració de la fira. És una activitat que promou la interacció positiva i els espais de convivència.

Carnaval jove de la Serra d'en Mena: Activitat familiar, infantil i juvenil que va començar entre els centres oberts però que ha acabat incorporant altres entitats com les AFAS, l'AWV o l'AVV de la Protecció Civil.

Els barris han comptat amb d'altres iniciatives comunitàries, amb protagonistes diversos, com ara el **Castell de Tothom**, **l'Any Nou Xinés**, **Sant Jordi al Fondo** i d'altres, totes representatives del potencial de la unió d'esforços a la Serra d'en Mena



COMUNITAT EDUCADORA

Alguns assoliments a destacar:

- L'educació ha representat un eix transversal clau pel desenvolupament de la intervenció comunitària. Ha impulsat l'emancipació individual i col·lectiva a través de l'apropament a l'escola i l'obertura d'aquesta a la comunitat
- Prioritzant l'àmbit educatiu i no l'escolar, entenent l'educació com un dret fonamental i promovent el procés de coneixement en la diversificació d'espais i temps.
- La Programació Comunitària sota l'eix de la "igualtat d'oportunitats en la infància, l'adolescència i la joventut", un objectiu de caràcter socioeducatiu que adheria a tothom. El 31% de les propostes són de l'àmbit socioeducatiu, i aquest ha aportat el 41% dels recursos de l'Espai Tècnic.
- Col·laboració dels agents de l'educació reglada i implicació d'agents de l'educació no reglada.
- S'ha facilitat que les escoles i els instituts de la zona d'intervenció adoptessin dinàmiques més comunitàries i interculturals.
- S'ha prioritzat el model d'educació comunitària de participació i adhesió educativa de les famílies. El territori s'ha compromès amb aquesta proposta comunitària com a eix transversal.
- També s'ha impulsat la participació de les AFAS de les escoles als diversos projectes i activitats, com a estructura catalitzadora de la vinculació de les famílies.

Model d'educació comunitària de participació familiar

Programa Social de suport Familiar a l'Èxit Educatiu: la consolidació de la implicació del món educatiu al Procés Comunitari

Programa impulsat per l'Obra Social "la Caixa" i el grup de recerca ERDISC de la UAB, amb l'objectiu de generar un grup motor i diversos espais de trobada, relació i aprenentatges per reflexionar sobre l'educació i construir conjuntament el camí cap a l'èxit educatiu.

Així s'ha treballat per la implicació de les famílies del territori, amb una perspectiva de barri per tal de correspondre a tots els agents. Ha contribuït a la millora de l'adhesió educativa al territori i aportat continguts, eines i habilitats de qualitat a les famílies a través de les 11 activitats generades durant les seves 3 edicions (entorn la comunicació i la criaçna positiva, l'acompanyament a la infància i l'adolescència, l'aprenentatge a casa...). Les activitats han comptat amb més de 250 participacions.

El grup motor és divers i compromès, i compta amb 10 recursos i entitats: Casal dels Infants, Fundació Germina, Projecte Paidos, Biblioteca Can Peixauet, Institut Terra Roja, Escola Antoni Gaudí, Escola Tanit, Escola Miguel de Unamuno, CRIJ Relotge XXI, CNL l'Heura.

Escola Oberta d'Estiu: una oferta d'activitats sorgida del territori

Té dos grans objectius: reforçar la programació de casals d'estius existents durant el mes de juliol i agost i oferir una formació de qualitat a tècnics i professionals vinculats al Procés Comunitari.

Amb aquesta s'ha reforçat el treball que durant l'any es realitza amb les entitats infantils i juvenils, formar als tècnics i professionals per entre tots millorar aquesta tasca conjunta que és el treball comunitari, i donar continuïtat a la dinamització en un moment molt rellevant de la ciutat.



3
EDICIONS



11
ACTIVITATS



10
AGENTS
SOCIOEDUCATIUS



+250
PARTICIPACIONS



5
EDICIONS



+70
ACTIVITATS



2.400
PARTICIPACIONS



25
AGENTS IMPLICATS



8
ACCIONS
FORMATIVES

Programa de Formació per a professionals i referents d'entitats

Amb l'objectiu d'enfortir el treball comunitari al territori dotant-lo de continguts, eines i habilitats relacionades, la capacitat local s'ha dirigit tant a professionals de diferents àmbits d'actuació com a referents d'entitats del territori: educació reglada, recursos socioeducatius del lleure, salut pública, recursos de salut mental, centres de salut primària, serveis municipals, projectes juvenils...

Línies de treball i sessions:

- Projectes col·laboratius,
- Comunicació 2.0 i xarxes socials,
- Eines bàsiques de comunicació per a entitats,
- Treball col·laboratiu i acció comunitària,
- Gestió de les emocions "La intervenció comunitària comença per un mateix" i "del jo amb mi al jo amb tu",
- L'eina Visual Thinking per a professionals,
- Gestió de projectes,
- Prevenció de l'extremisme violent que utilitza l'islam com a excusa,
- Implementació de la perspectiva de gènere en totes les fases dels processos participatius i comunitaris
- Educació emocional per a professionals i referents d'entitats
- AFAS, espai per compartir
- Eines digitals per a entitats
- Cultura de la pau i treball comunitari



Aquesta experiència ha estat molt ben valorada, en tant que ha servit per implicar, motivar i formar els/les professionals i les referents d'entitats i associacions. Així, s'ha donat resposta a algunes de les seves demandes i necessitats.

BARRIS SALUDABLES

Treballem la salut col·lectiva com un dret que és i amb la premissa que una comunitat més organitzada i cohesionada el pot garantir millor. La salut comunitària s'emmarca des d'un enfocament col·lectiu i integral, per això posem el focus en la promoció de la salut com a procés polític i social per tal que les persones tinguin més control sobre els determinants de la salut.

- S'ha aconseguit posar el focus en la salut comunitària com un àmbit important per la convivència i la comunitat de la Serra d'en Mena. El model de treball que ha guiat les actuacions ha estat el de la promoció de barris saludables.
- La incorporació de l'àmbit de salut a espais tant tècnics com mixtos amb la ciutadania ha suposat un gran capital i un llegat del Procés Comunitari al territori. **El 9% dels recursos participants a l'Espai Tècnic pertanyen a l'àmbit de salut.**
- L'Espai Tècnic específic de salut va subsumir-se amb la Taula de Salut Municipal, coincidint en els objectius establerts, tot i que aquest òrgan té una perspectiva de ciutat.
- S'han portat a terme activitats de prevenció i educació en hàbits saludables impulsades pels recursos sanitaris, que posaven el focus en l'àmbit de la salut, apropant els recursos sanitaris i promocionant la consciència de la salut col·lectiva.
- Des del Procés Comunitari de la Serra d'en Mena s'ha facilitat la comprensió que les institucions sanitàries del nostre territori són espais multiculturals, en tant que incorporen la població diversa del territori. Els diversos recursos s'han incorporat als espais de relació, i han fet possibles la sinèrgia entre els àmbits de salut i educació.

Implementació de la Prescripció Social

La iniciativa posava en relació les entitats i recursos de la ciutat amb els agents de salut per tal que aquests també poguessin receptar a l'usuari, a més dels tractaments mèdics habituals, la participació a activitats socials, esportives, culturals...per tal de millorar situacions de risc per a les persones, ja fos per problemes d'aïllament o de solitud, entre d'altres. La proposta està pendent d'executar, lligada al funcionament de la Taula de Salut municipal.

Projecte de suport a l'alimentació saludable de 0 a 3 anys

La comissió d'infància de la Taula de Salut es va reunir 6 vegades i va comptar amb 10 professionals, i es va portar a terme un cicle de tallers a les Escoles Bressol Municipals per poder treballar amb les famílies: 5 sessions, amb 40 participacions. Als tallers es reflexionava sobre l'alimentació amb una metodologia d'educació entre iguals i amb el suport de professionals de la salut.



IMPACTES, CONTRIBUCIONS I APRENENTATGES



LA CONVIVÈNCIA, LA INTERCULTURALITAT, LA GESTIÓ DE LA DIVERSITAT I LA INTERVENCIÓ COMUNITÀRIA AL TERRITORI

El mèrit d'allò que s'ha aconseguit rau en els esforços i dedicació de multiplicitat de projectes, línies d'actuació, entitats i recursos. Sense dubte ha estat un procés d'aprenentatges conjunts, de creixement, millora i transformació col·lectiva.

La intervenció comunitària ha sumat esforços de l'administració local, els recursos i la ciutadania, tots cabdals per implicar a tota la comunitat i fer-la partícip.

El Procés Comunitari ha consolidat la intervenció comunitària com una estratègia útil per treballar la convivència i la cohesió social. Entre les seves principals contribucions i aprenentatges trobem:

- Generació un **relat en positiu** d'aquests barris, basat en les seves potencialitats.
- Millora de la percepció interna y externa dels barris de la Serra d'en Mena com a espais de convivència i interculturalitat. Contribució a millorar la imatge interna i externa dels districtes V i VI
- **Establiment de relacions** de confiança, vincles positius i trobades improbables entre col·lectius.
- Generació i consolidació de nous **espais de trobada**, intercanvi, relació i treball: espais tècnics, ciutadans, trobades comunitàries, comissions mixtes...que han resultat transformadores i que han permès avançar en les diferents fases.
- Incorporació i implicació de tota la comunitat, no tan sols dels col·lectius etnoculturalment diferenciats. Al temps, però, tenint en compte tot tipus de diversitats (culturals, socials, religioses, lingüístiques...), dotant-les d'espais, visibilitat i reconeixement.
- **Millora dels discursos i actituds vers la diversificació** del territori i la presència de minories, dissolució gradual de prejudicis i estereotips. Contribució al reconeixement en positiu de la diversitat, i facilitació de la participació social de minories. Visibilització i increment de la seva participació, en un percentatge superior a la seva representació demogràfica. La creació d'espais interculturals, que faciliten la relació positiva, ha contribuït a la millora de la convivència a partir de desfer prejudicis i estereotips.

Augment del compromís, consciència, i motivació de la comunitat respecte a la situació del territori. Sentiment de pertinença inclusiu i estima pel seu barri i la seva ciutat. Comptem amb una comunitat més compromesa, resilient i cohesionada.

- "L'estratègia d'intervenció comunitària contribueix a impulsar els Objectius de Desenvolupament Sostenible (ODS) de l'Agenda 2030. En línia amb els ODS tot l'esforç va orientat a millorar la cohesió i la sostenibilitat. Hem après la importància d'unir esforços al voltant d'aquests objectius:
 - Generar ciutats més sostenibles (ODS 11)
 - Institucions sòlides que contribueixin a la cultura de la pau i la justícia (ODS 16)
 - Aliances per a aconseguir l'eficiència en els objectius de les agendes locals (ODS 17)
 - La reducció de les desigualtats (ODS 10)
 - Íntimament lligat amb tots els anteriors, treballar per la igualtat de gènere (ODS 5), la salut i el benestar (ODS 3) i l'educació de qualitat (ODS 4).
- Emergència d'**estratègies col·laboratives**, disminució de la competitivitat, la individualització i l'atomització d'actuacions, fent-les més eficients. Superació de visions i interessos particulars. Realització d'activitats més complexes i ambicioses, amb el seu pes distribuït.
- Establiment d'objectius que ens interpel·laven i aglutinaven com a comunitat, per tal d'esmerçar esforços cap a una direcció de consens i poder avançar conjuntament, que van cristal·litzar a la Programació Comunitària.
- Realització d'**accions emblemàtiques** aglutinadores de la participació, que ja formen part de l'agenda del territori i que han modificat l'imaginari simbòlic que auto-limitava.
- Establiment de nous **instruments d'informació comunitària**: blog serratmena.com, xarxes socials del procés comunitari, full informatiu "compartir", etc. per aconseguir que la participació sigui oberta i el procés accessible a tothom ha funcionat esmerçant esforços en fer-lo entenedor i comprensible.
- Èmfasi en el procés de **formació i capacitació de tota la comunitat**, aportant eines i habilitats des del treball comunitari.
- Aposta per la triangulació dels àmbits d'educació, salut i convivència, que conformen un vehicle idoni per transitar cap a un model de societat amb un major grau de justícia social.

- El Procés ha comptat amb un equip humà que ha estat el principal dinamitzador de la participació comunitària. Ha estat útil per tal de no confondre rols i no saturar els recursos del territori.
- **L'aliança publicoprivada** en un projecte social pot funcionar i obtenir molts bons resultats.

MIREM AL FUTUR

En definitiva, s'ha pogut validar com el treball comunitari és una eina eficaç per construir ciutadania com a subjectes actius amb eines per desenvolupar el seu propi procés de millora i canvi social. La perspectiva comunitària parteix de la corresponsabilitat i compromís, del que pot aportar cadascú al conjunt, per tant genera ciutadans/es que no tan sols reclamen els seus drets sinó que assumeixen les seves obligacions. Sense oblidar tampoc que és una eina eficient perquè ben implementada permet eliminar duplicitats i obtenir millors resultats.

Aquest enfocament ens ha servit per identificar les motivacions, potencialitats, capacitats i alternatives més viables. A Santa Coloma l'aposta pel treball comunitari i de gestió positiva de la diversitat es tradueix en una major cohesió social, i esdevé una peça clau en les polítiques públiques adreçades a les persones. Amb els elements citats sobre els aprenentatges extrets, **podem afirmar que és possible transitar des de l'alteritat, des del jo i el tu al nosaltres inclusiu**. A través d'aquí podem edificar una societat més sòlida i disminuir així les possibles ruptures. La intervenció comunitària s'ha mostrat com una eina suficientment versàtil per a la generació de comunitats més fortes, actives i conscients. La ciutat ha d'integrar-la en les polítiques de convivència, benestar i cohesió.

El treball per la convivència no s'ha acabat, i tot i que els projectes són finits, l'ICI ha anat més enllà en començar un procés, que amb voluntat institucional i viabilitat tècnica pot continuar. La seva alineació amb la forta trajectòria de polítiques públiques per la convivència i la interculturalitat a la ciutat, la voluntat política que s'ha fet evident, suposen una bona base per a la generació d'un programa que doni continuïtat a l'estratègia d'intervenció comunitària: **el PLA D'ACCIÓ COMUNITÀRIA**.



ENTITATS, RECURSOS I SERVEIS PARTICIPANTS



AGRAÏMENTS

El procés comunitari s'ha construït gràcies a l'aportació dels recursos, entitats i serveis que relacionem a continuació. Darrera d'ells hi ha persones que han estat incondicionalment donant el millor per tal de desenvolupar els projectes. Elles i ells han estat els autèntics protagonistes:

- AVV de la Protecció Civil
- AVV del Raval
- AVV Fondo Alto
- ACE La Convivència
- Joves Artistes Kolomencs
- AFA Miguel de Unamuno
- AFA Comunitat d'Aprenentatge Tanit
- AFA Antoni Gaudí
- Colla Castellera Laietans de Gramenet
- Associació Amics i Amigues del Fondo
- Associació Intercultural Llatins per Catalunya
- SC- Media
- L'Agrupació
- Associació Colomenca pel Diàleg Interreligiós
- Associació infantil i juvenil de lleure Futurgrama
- Fondo Comerç
- Karate Can Peixauet
- Òmnium Cultural Santa Coloma
- Associació d'Armènia a Catalunya Ararat
- Oficina Tècnica de la Moneda Local Grama
- Comunitat de Bangladesh
- Comunitat Sikh: Gurudwara Guru Ladho Re
- Comunitat Islàmica Tajdid
- Església Evangèlica de Catalunya
- Església Xinesa del Fondo
- Associació de cultura popular xinesa i catalana
- Associació de xinesos de Santa Coloma
- Assaupa'm
- Fundació Integramenet
- Fundació Germina
- Casal dels Infants
- Moisès- El Far Social Evangèlic
- Rialles
- Fundació Catalunya La Pedrera
- Projecte Vitamina
- Fundació Champagnat- Projecte Paidós
- EBM Els Pins
- Comunitat d'Aprenentatge Tanit
- Escola Miguel de Unamuno
- Escola Antoni Gaudí
- Institut Terra Roja
- Institut La Bastida
- Servei de Salut Pública i Acció Comunitària

- ICS: CAP Santa Rosa, CAP del Fondo
- Programa Salut-Escola
- Hospital Esperit Sant
- Xarxa de farmacèutiques comunitàries
- Mossos d'esquadra
- Fundació Betsan
- CRIJ Rellotge XXI
- CIRD
- Projecte Calidoscopi
- Servei de cultura, cicle festiu i biblioteques
- Biblioteca Can Peixauet
- Biblioteca del Fondo
- CNL l'Heura
- Departament de centres cívics i casals municipals: Centre Cívic de Fondo i Centre Cívic del Raval
- Serveis educatius
- Servei d'infància i joventut
- Servei d'Atenció a la Infància i les Famílies
- Departament de Parcs i Jardins
- Servei de Medi Ambient
- Punt del Voluntariat
- Grameimpuls
- CSMIJ
- Equip de Mediació i Suport a les Comunitats de Propietaris
- Xarxa de Transmissió de Valors
- Centre d'Informació i Assessorament a Persones Estrangeres.
- Policia local





Finalment, volem agrair molt especialment el suport de:

- Les que han estat entitats gestores del projecte: la Fundació Integramenet i la Fundació Carta de la Pau Dirigida a l'ONU.
- L'Agustí Viñas, la Joana Prats i la Nico Villena, que van saber veure l'oportunitat que significava ICI per a la ciutat.
- Jordi Palou-Loverdos, per haver pres el relleu en un moment difícil i apostar fort.
- Als que han estat els nostres referents polítics al llarg d'aquests 6 anys: l'Alcaldessa Nuria Parlon, i l'Antonio Carmona, el Diego Arroyo i la Bàrbara Ferrer.
- A Francesc Ventura pel seu suport i entusiasme.
- A Betty Sáez i l'Iván Alvarado, per creure-hi, sempre i incondicionalment.



Projecte d'Intervenció Comunitària Intercultural

INTERCULTURALITAT I COHESIÓ SOCIAL



Ajuntament
de Santa Coloma
de Gramenet



Obra Social "la Caixa"



Fundació
Carta de la Pau
dirigida a l'ONU